

Ramon Humet

Profund

for nine Tibetan bowls and electronics
2016

Profund (Deep), for nine tibetan bowls and electronics

© 2016 Ramon Humet

Commissioned by the Mixtur Festival with support from the Instituto Nacional de las Artes y de la Música (INAEM)

Composer's contact:

info@ramonhumet.com

www.ramonhumet.com

La campana
en la espesura de la montaña
¿se tañe a sí misma?

Taneda Santôka

Nota de programa

Des de fa uns anys, els bols tibetans -i, en general, diferents instruments ressonants metàl·lics com els gongs, els cròtals i les campanes- constitueixen un punt d'atenció especial en les meves preferències personals com a compositor, una font molt suggerent i pròdiga en recursos per a crear espais sonors amples i profunds. Aquesta obra cristal·litza la recerca creativa que he efectuat amb aquests instruments, i l'expandeix amb l'ús de l'electrònica en temps real i difusió *surround*.

L'obra s'articula en set moviments rítmics principals, interconnectats mitjançant sis interludis ressonants de caràcter *sospeso* que tenen una funció contrastant i de repòs. El conjunt constitueix, doncs, un *continuum* sonor que transita per diferents escenaris, i viatja des de l'energia inicial, de sonoritats que recorden el *gamelan*, fins a l'atmosfera vibrant i fluïda de l'últim moviment.

Alguns dels bols es percudeixen a l'inrevès, amb la boca al terra sobre una catifa. Aquesta disposició produeix una ressonància curta, d'entre tres i vuit segons -dependent de les dimensions de l'instrument- i amb un matís que es pot qualificar subjectivament de "trencat" o "brut". És un color que, degut a la breu cua de ressonància, permet una activitat rítmica molt fructífera. L'ús de *tremoli*, contratemps, diferents tipus de baquetes, o fins i tot l'efecte *wahwah* esmorteït la vibració amb la mà, generen una rica paleta de timbres bastant allunyats de l'habitual sonoritat ressonant del bol tibetà.

Durant els interludis, els bols es col·loquen en la disposició normal -boca amunt- i, de manera progressiva, el conjunt experimenta una metamorfosi: de *gamelan* rítmic i enèrgic a conjunt de campanes ressonants i etèries. El sentit del títol ve donat per l'arrelament profund dels moviments principals -pel ritme vital, enèrgic-, i les ressonàncies intangibles que es projecten a l'espai dels interludis. La doble condició terra-aire de l'obra culmina amb un final on l'electrònica -artifici sofisticat de la modernitat- i la ressonància -embolcall sonor preciós- desapareixen per a donar pas a la senzilla i humil presència d'un únic i ancestral bol tibetà esmorteït per una manta.

En els interludis, uns *tracks* preenregistrats en format quadrafònic es fonen amb els sons dels instruments, creant una atmosfera d'ambigüïtat i ubiqüïtat sonora. L'espacialització dels sons potencia l'efecte *doppler*, amb diferents distàncies de proximitat i llunyania del so. Degut a que els sons electrònics deriven exclusivament de mostres enregistrades i de la modificació en temps real dels mateixos instruments, el moviment aparent dels focus sonors genera un escenari on l'espai i el temps es donen la mà.

L'obra es pot gaudir també com a meditació sonora, i per a propiciar l'experiència, les llums de la sala han d'estar quasi apagades. *Profund* és una obra encàrrec del Festival Mixtur per a ser estrenada pel percussionista Miquel Bernat el dia 31 de març de 2017 a la Fàbrica de Creació Fabra i Coats de Barcelona.

L'obra està dedicada a en Miquel Bernat, amb simpatia i un somriure.

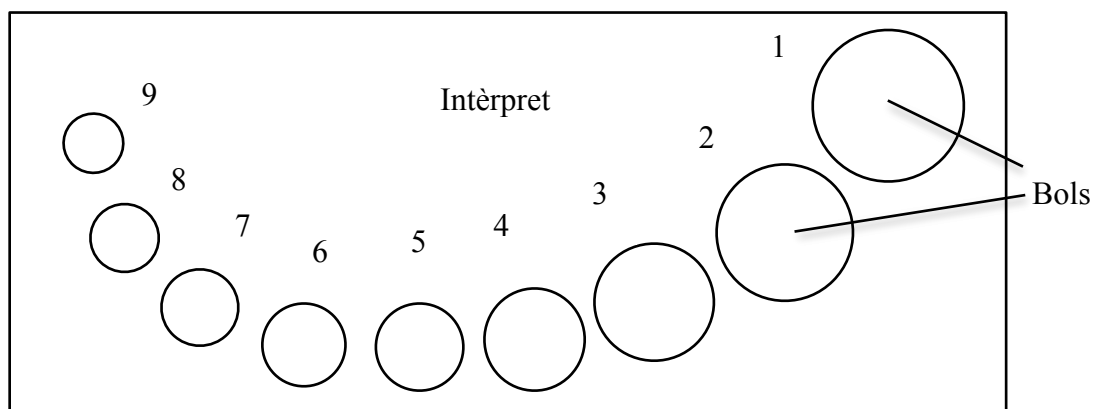
Ramon Humet

Instrumentació

- 9 bols tibetans artesanals de diferents tamanys. Suggerència de tamanys i afinacions: bol 1: 26 cm (10") - 118 Hz / bol 2: 24 cm (9") - 110 Hz / bol 3: 20 cm (8") - 186 Hz / bol 4: 16 cm (6") - 215 Hz / bol 5: 15 cm (6") - 296 Hz / bol 6: 13 cm (5") - 366 Hz / bol 7: 12 cm (5") - 403 Hz / bol 8: 12 cm (5") - 456 Hz / bol 9: 11 cm (4") - 542 Hz. L'ordre d'afinacions de més greu a més agut és: 2-1-3-4-5-6-7-8-9
- Baquetes i utensilis de diferents tipus: 2 baquetes medium de marimba / 1 maça tova de bombo / 1 baqueta de feltre de bol tibetà / 1 arc de violí / 1 manta petita / 1 catifa
- Electrònica: ordinador equipat amb interfície d'àudio de 2 entrades i 4 sortides / patch de Max msp / 1 control·lador Midi Novation Launchcontrol / 2 micròfons pel percussionista / taula de mesclades i difusió quadrafònica

Notes a la interpretació

L'intèrpret s'asseu en posició *seiza*, sobre una catifa, amb els bols tibetans en disposició de semicercle al seu davant, i una petita manta prop dels bols 4 i 5. L'auditori i l'escenari queden quasi a les fosques i, si fos necessari, un petit llum al faristol per a llegir la partitura.



∩ = bol invertit U = bol en disposició normal. A l'inici d'alguns moviments s'indica la disposició, invertida o no, de cada bol. Quan el bol està en disposició invertida, es toca amb les baquetes percutint al centre, aconseguint un so similar al *gamelan*.



La nota quadrada amb creu indica esmorteïr la vibració amb la part tova de la mà, obtenint un so similar a l'efecte *wahwah*.



Col·locar la baqueta en l'espai entre dos bols adjacents per a fer el *tremolo* amb una sola baqueta.

Durada

10 minuts

Nota de programa

Desde hace unos años, los cuencos tibetanos -y, en general, diferentes instrumentos resonantes metálicos como los gongs, los crócalos y las campanas- constituyen un punto de atención especial en mis preferencias personales como compositor, una fuente muy sugerente y pródiga en recursos para crear espacios sonoros amplios y profundos. Esta obra cristaliza la investigación creativa que he efectuado con estos instrumentos, i la expande mediante el uso de la electrónica en tiempo real y difusión *surround*.

La obra se articula en siete movimientos rítmicos principales, interconectados mediante seis interludios resonantes de carácter *sospeso* que tienen una función contrastante y de reposo. El conjunto constituye, pues, un *continuum* sonoro que transita por diferentes escenarios, y viaja desde la energía inicial, de sonoridades que recuerdan el *gamelan*, hasta la atmósfera vibrante y fluida del último movimiento.

Algunos de los cuencos se percuten al revés, con la boca al suelo sobre una alfombra. Esta disposición produce una resonancia corta, de entre tres y ocho segundos -dependiendo de las dimensiones del instrumento- y con un matiz que se puede calificar subjetivamente de “roto” o “sucio”. Es un color que, debido a la breve cola de resonancia, permite una actividad rítmica muy fructífera. El uso de *tremoli*, contratiempos, diferentes tipos de baqueta, o incluso el efecto *wahwah* amortiguando la vibración con la mano, generan una rica paleta de timbres bastante alejados de la habitual sonoridad resonante del cuenco tibetano.

Durante los interludios, los cuencos se colocan en disposición normal -boca arriba- y, de manera progresiva, el conjunto experimenta una metamorfosis: de *gamelan* rítmico y enérgico a conjunto de campanas resonantes y etéreas. El sentido del título viene dado por el enraizamiento profundo de los movimientos principales -por el ritmo vital, enérgico-, y las resonancias intangibles que se proyectan al espacio de los interludios. La doble condición tierra-aire de la obra culmina con un final donde la electrónica -artificio sofisticado de la modernidad- y la resonancia -envoltura sonora preciosa- desaparecen para dar paso a la sencilla y humilde presencia de un único y ancestral cuenco tibetano amortiguado por una manta.

En los interludios, unos *tracks* pregrabados en formato cuadrafónico se funden con los sonidos de los instrumentos, creando una atmósfera de ambigüedad y ubicuidad sonora. La espacialización de los sonidos potencia el efecto *doppler*, con diferentes distancias de proximidad y lejanía del sonido. Debido a que los sonidos electrónicos derivan exclusivamente de muestras grabadas y de la modificación en tiempo real de los mismos instrumentos, el movimiento aparente de los focos sonoros genera un escenario donde el espacio y el tiempo se dan la mano.

La obra se puede escuchar también como una meditación sonora. Para potenciar la experiencia, las luces de la sala deben estar casi apagadas. *Profund* es una obra encargo del Festival Mixtur con el apoyo del Instituto Nacional de las Artes y de la Música (INAEM) y fue estrenada por el percusionista Miquel Bernat el día 31 de marzo de 2017 en la Fábrica de Creación Fabra i Coats de Barcelona.

La obra está dedicada a Miquel Bernat, con simpatía y una sonrisa.

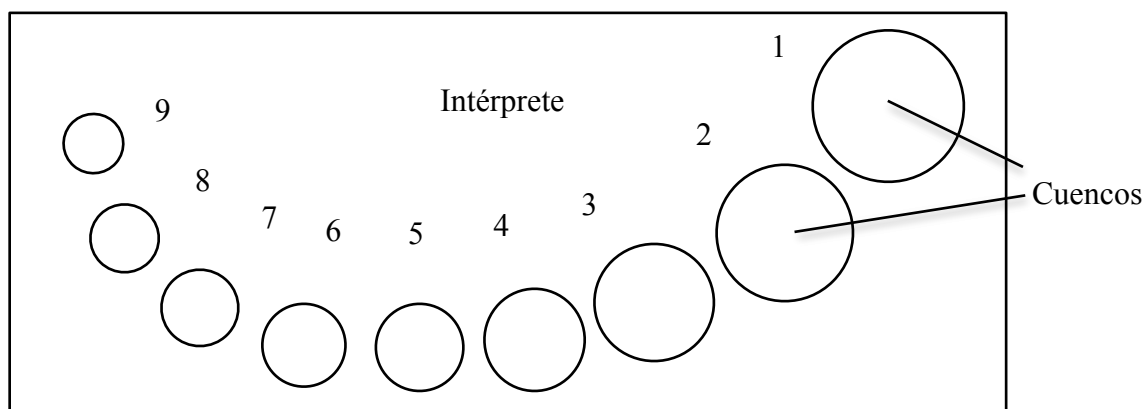
Ramon Humet

Instrumentación

- 9 cuencos tibetanos artesanales de diferentes tamaños. Sugerencia de tamaños y afinaciones:
cuenco 1: 26 cm (10'') - 118 Hz / cuenco 2: 24 cm (9'') - 110 Hz / cuenco 3: 20 cm (8'') - 186 Hz / cuenco 4: 16 cm (6'') - 215 Hz / cuenco 5: 15 cm (6'') - 296 Hz / cuenco 6: 13 cm (5'') - 366 Hz / cuenco 7: 12 cm (5'') - 403 Hz / cuenco 8: 12 cm (5'') - 456 Hz / cuenco 9: 11 cm (4'') - 542 Hz. El orden de afinaciones de más grave a más agudo es: 2-1-3-4-5-6-7-8-9
- Baquetas y utensilios diversos: 2 baqueta medium de marimba / 1 maza suave de bombo / 1 baqueta de fieltro de cuenco tibetano / 1 arco de violín / 1 manta pequeña / 1 alfombra
- Electrónica: ordenador equipado con interficie de audio de 2 entradas y 4 salidas / patch de Max msp / 1 controlador Midi Novation Launchcontrol / 2 micrófonos para percusionista / mesa de mezclas y difusión cuadrafónica

Notas a la interpretación

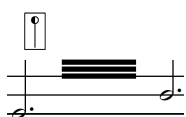
El intérprete se sienta en posición *seiza*, sobre una alfombra, con los cuencos tibetanos en disposición semicircular, y una pequeña manta cerca de los cuencos 4 y 5. El auditorio y el escenario quedan casi a oscuras y, si fuese necesario, una pequeña luz en el atril para leer la partitura.



∩ = cuenco invertido U = cuenco en disposición normal. Al inicio de algunos movimientos se indica la disposición, invertida o no, de cada cuenco. Cuando el cuenco está en posición invertida, se toca con las baquetas percutiendo en el centro, consiguiendo un sonido similar al *gamelan*.



La nota cuadrada con una cruz indica amortiguar la vibración con la parte suave de la mano, obteniendo un sonido similar al efecto *wahwah*.



Colocar la baqueta en el espacio entre dos cuencos adyacentes para hacer el *tremolo* con una sola baqueta.

Duración

10 minutos

Programme note

For some years now, Tibetan bowls — and resonant metallic instruments, in general, such as gongs and bells — have represented a particular point of interest among my preferences as a composer; a stimulating fount, offering a wealth of resources with which to create full and deep sound spaces. In this piece, my creative research with these instruments has been given form and been expanded by the use of electronics in real time and surround sound diffusion.

The work is organised in seven main rhythmical movements, connected by six resonant interludes that serve as contrast and repose. The whole, therefore, constitutes a sound *continuum* that traverses different scenarios, travelling towards an original energy through sounds that recall gamelan music until eventually achieving the vibrant and fluid atmosphere of the last movement.

A number of the bowls are struck upside down, placed with their opening on a mat on the ground. This inverted position produces a brief resonance of between three and eight seconds, depending on the size of the instruments, with what can be called, subjectively, a ‘broken’ or ‘dirty’ effect. It is a colouring that, owing to the brief tail of resonance, provides fertile rhythmic activity. The use of tremolo, syncopation, different kinds of mallets or even the wah-wah effect caused by damping the vibration with the hand, generates a rich palette of timbres that are very different from the usual resonant sound of the Tibetan bowl.

During the interludes, the bowls are placed in their normal, upright position and the group undergoes a progressive metamorphosis: from energetic rhythmical gamelan to a collection of ethereal resonant bells. The title comes from the deep-rootedness of the principle movements - with their energetic, lively rhythm - and the intangible resonances of the interludes, projected into the space. The work’s double, earth-air condition culminates in an ending in which electronics (modernity’s sophisticated artifice) and resonance (beautiful sound envelope) disappear, giving way to the simple, humble presence of the single ancestral Tibetan bowl, its sound damped by a blanket.

In the interludes, pre-recorded tracks in quadraphonic format fuse with the sounds of the instruments, creating an ambiguous atmosphere and ubiquity of sound. The spacing of the sounds increases the Doppler effect, creating varied distances, close and afar. Given that the electronic sounds are derived exclusively from recorded samples of the instruments themselves, the apparent shifting of the aural focus generates an environment in which space and time go hand in hand.

The work can also be enjoyed as a sound meditation. To contribute to the experience, the lights of the performance space should be almost extinguished. “Profund” (“Deep”) was commissioned by the Mixtur Festival with support from the Instituto Nacional de las Artes y de la Música (INAEM), and premiered by the percussionist Miquel Bernat on 31 March 2017 at the Fàbrica de Creació Fabra i Coats, Barcelona.

The work is dedicated to Miquel Bernat, with affection and a smile.

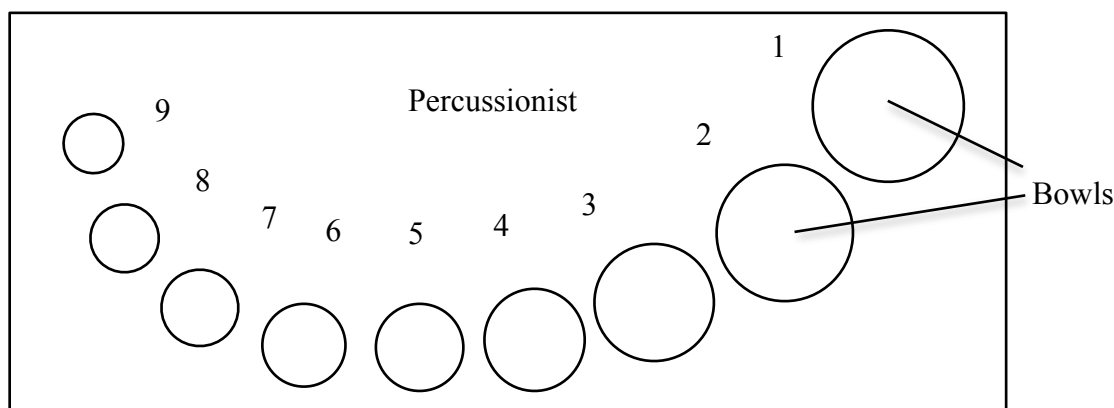
Ramon Humet

Instrumentation

- 9 traditionally made Tibetan bowls of various sizes. Size and tuning suggestions: bowl 1: 26 cm (10") - 118 Hz / bowl 2: 24 cm (9") - 110 Hz / bowl 3: 20 cm (8") - 186 Hz / bowl 4: 16 cm (6") - 215 Hz / bowl 5: 15 cm (6") - 296 Hz / bowl 6: 13 cm (5") - 366 Hz / bowl 7: 12 cm (5") - 403 Hz / bowl 8: 12 cm (5") - 456 Hz / bowl 9: 11 cm (4") - 542 Hz. Pitch ordering from low to high is: 2-1-3-4-5-6-7-8-9
- Mallets and other utensils: 2 marimba medium mallets / 1 soft bass drum stick / 1 felt stick / 1 violin bow / 1 small blanket / 1 mat
- Electronics: computer equipped with 2-in 4-out audio interface / Max msp patch / 1 Midi controller Novation Launchcontrol / 2 microphones / mixer desk and quadraphonic amplification

Notes on performance

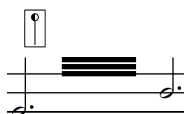
The performer sits in the *seiza* position, on a mat, with the Tibetan bowls arranged in a semi-circle in front of him/her; there is a small blanket close to bowls 4 and 5. The stage and auditorium are almost in darkness and, if necessary, with a small light on the music stand to read the score by.



∩ = inverted bowl **U** = upright bowl. At the beginning of some of the movements, the inverted or upright position of each of the bowls is indicated. When inverted, the mallet strikes the centre of the bowl, producing a sound similar to that of gamelan.



The square note with a cross indicates that the vibration is to be damped with the soft part of the hand, obtaining a sound similar to the wah-wah effect.



Tremolo can be created by using a single mallet between two adjacent bowls.

Duration

10 minutes

Profund

for nine Tibetan bowls and electronics

Ramon Humet

Energico ♩ = 76

1 2 3 4 5 6 7 8 9
○○○○○○○○UU

I

7-9
4-6
1-3
Electronics

ff energico *fp* *f* *p* *pp < mf > pp*

Real time effects 1 ON

7-9
4-6
1-3
El.

mf *mf* *ff energico* *ff* *mf* *ff*

7♩ = ♩ (♩ = 133)

Poco a poco accelerando

7-9
4-6
1-3
El.

f

(Poco a poco accel.)

7-9
4-6
1-3
El.

20 3x 7x

7-9
4-6
1-3
El.

25 3x 6x

(♩ = 240) (Accel. moltissimo) - - - - ♩ = 320

7-9
4-6
1-3
El.

fp \curvearrowright *f*

31

Tempo I súbito ♩ = 76

7-9
4-6
1-3
El.

ff *energico* *f* *mf* *ff* *ff* *f* *mf* *ff* *ff*

36 7x

Accel. moltissimo - - - - Tempo I súbito ♩ = 76

7-9
4-6
1-3
El.

ffff *martellato*

Track 1

10 Tranquillo ♩ = 56
1 2 3 4 5 6 7 8 9
○○○○○○○○UUU

Interlude I

41 Turn up bowl 7 arco

7-9
4-6
1-3
El. Real time effects 1 OFF

II

45 Energico ♩ = 76

7-9
4-6
1-3
El. Real time effects 2 ON

49 Poco accelerando ♩ = 116 A tempo ♩ = 76

7-9
4-6
1-3
El.

52 Accelerando ♩ = 116

7-9
4-6
1-3
El.

♩ = 116

Ritardando ----- A tempo ♩ = 76

55

7-9
4-6
1-3
El.

f *p* *mf* *p* *pp scherzando*

59

Accelerando -----

7-9
4-6
1-3
El.

mf 3

(Accelerando) ----- ♩ = 152

62

7-9
4-6
1-3
El.

f *pp*

Track 2

Tranquillo ♩ = 56

1 2 3 4 5 6 7 8 9

o o o o o u u u u

Turn up bowl 6

Interlude II

66

7-9
4-6
1-3
El.

p *mf* *p* *mf* *p* *mf*

arco

p *mf*

Real time effects 2 OFF

III

72

7-9

4-6

1-3

p dolce

mf ritmico

damp with the soft part of the hand, obtaining a wahwah effect

El.

Real time effects 3 ON

75

7-9

4-6

1-3

p

El.

78

7-9

4-6

1-3

mf

p

El.

81

7-9

4-6

1-3

f

p

El.

84

7-9
4-6
1-3
El.

ppp *mf*

Detailed description: This system covers measures 84 to 86. It features three staves (7-9, 4-6, 1-3) and an empty staff labeled 'El.'. The music is primarily in the 1-3 staff, consisting of a continuous eighth-note pattern. The dynamic starts at *ppp* and transitions to *mf* around measure 85.5. A double bar line is present at the end of measure 86.

Molto ritardando (♩ = 76)

87

7-9
4-6
1-3
El.

p

Detailed description: This system covers measures 87 to 89. It features three staves (7-9, 4-6, 1-3) and an empty staff labeled 'El.'. The music is primarily in the 1-3 staff, consisting of a continuous eighth-note pattern with some accents. The dynamic is marked *p*. A double bar line is present at the end of measure 89.

(Molto rit.) (♩ = 58)

90

7-9
4-6
1-3
El.

f *p*

Track 3

Detailed description: This system covers measures 90 to 92. It features three staves (7-9, 4-6, 1-3) and an empty staff labeled 'El.'. The music is primarily in the 1-3 staff, consisting of a continuous eighth-note pattern with some accents. The dynamic starts at *f* and transitions to *p* around measure 91.5. A double bar line is present at the end of measure 92. A box labeled 'Track 3' is located below the 'El.' staff, with an arrow pointing down to it.

(Molto rit.) ♩ = 30

93

7-9
4-6
1-3
El.

mf *p dolce* *pp*

Detailed description: This system covers measures 93 to 95. It features three staves (7-9, 4-6, 1-3) and an empty staff labeled 'El.'. The music is primarily in the 1-3 staff, consisting of a continuous eighth-note pattern with some accents. The dynamic starts at *mf*, transitions to *p dolce* around measure 94, and then to *pp* around measure 94.5. A double bar line is present at the end of measure 95.

Real time effects 3 OFF

Interlude III

Tranquillo ♩ = 56

1 2 3 4 5 6 7 8 9
U U U U U U U U U

14

95 Turn up bowl 1

7-9

arco

4-6

1-3

El.

99

felt stick

7-9

mf

pp dolce 3

4-6

1-3

pp < mp > pp

Track 4

El.

IV

Senza forza ♩ = 76

103

7-9

pp < mf

pp

ppp

pp

perdendo la forza

4-6

1-3

El.

Real time effects 4 ON

107

7-9

pp < mf

mp p (l.v.)

mf

ppp lontano pp

perdendo la forza

4-6

1-3

El.

110

7-9 *mp* *pp*

4-6 *pp* *mp delicato*

1-3 *mf* *p*

El.

Track 5

Real time effects 4 OFF



Tranquillo ♩ = 56

Interlude IV

1 2 3 4 5 6 7 8 9
 UUUUUUUUU

113 Turn up bowl 5

7-9 *pp* *mf* *pp* arco

4-6 *pp* *mf* *pp* *p* *mf*

1-3 *p*

El.



116

7-9 *p* *mf* felt stick arco *pp*

4-6 *p* *mf*

1-3 *mf* *p* 5

El.

Track 6



119

7-9 *mf* *pp* felt stick *pp sotto voce*

4-6 *pp*

1-3

El.

V

Flessibile ♩ = 76 Molto accelerando - - - - -

122

7-9

4-6

1-3

El.

pp *f* *pp* *dolce, senza martellare*

p (no cresc.)

Real time effects 5 ON



(Molto accel.) - - ♩ = 304 ♩ = ♩ (♩ = 76) Molto accelerando - - - - - ♩ = 152

127

7-9

4-6

1-3

El.

mf *pp*

poco energico

5''



Tempo I ♩ = 76

Poco ritardando - - - - -

132

7-9

4-6

1-3

El.

mf *pp* *mp* *subito*

p

perdendo la forza

7

3

Track 7

Interlude V

Tranquillo ♩ = 56

1 2 3 4 5 6 7 8 9
U U U U U U U U U

136 Turn up bowl 3

7-9
4-6
1-3
El.

arco

p *mf* *p* *mf*

p *mf* *pp* *mf* *pp*

Real time effects 5 OFF

139

7-9
4-6
1-3
El.

arco

mf *pp* *p* *mf*

pp *mf* *pp*

felt stick

3

pp *mp*

Track 8

142

7-9
4-6
1-3
El.

arco

p *mf* *p* *mf*

pp *mp* *pp*

felt stick

3

pp *so* *vo* *ce*

3

5

Track 9

VI

18 Flessibile ♩ = 76

146

7-9
4-6
1-3
El.

pp *mf* *pp*

mf (o) *pp*

Real time effects 6 ON

150

7-9
4-6
1-3
El.

p *mp* *p* *pp* *mf* *pp* *pp*

lontano *energico ma dolce*

f *mf* *energico*

dolce, senza martellare

154

7-9
4-6
1-3
El.

mf *pp* *pp* *mf* *p scherzando*

157

7-9
4-6
1-3
El.

mf *p* *mf*

Turn up bowl 2

Track 10

Real time effects 6 OFF

Interlude VI

Tranquillo ♩ = 56

1 2 3 4 5 6 7 8 9

160 UUUUUUUUU

7-9 $\frac{3}{4}$

4-6 $\frac{3}{4}$

1-3 $\frac{3}{4}$ arco

El. $\frac{3}{4}$

p *mf* *p* *mf* *p* *mf*

p

164

7-9

4-6 *mf*

1-3 $\frac{3}{4}$

El. $\frac{3}{4}$

mf *p* *mf* *p* *mf* *p* *mf*

168

7-9 $\frac{3}{4}$

4-6 $\frac{3}{4}$

1-3 $\frac{3}{4}$

El. $\frac{3}{4}$

pp *mp* *pp* *mp* *pp*

p *mf*

172

Turn up bowl 4

Take bowl 7 with the hand

7-9 $\frac{4}{4}$

4-6 $\frac{4}{4}$ arco

1-3 $\frac{4}{4}$

El. $\frac{4}{4}$

p *mf* *p* *poco* *mp*

p *mf*

Track 11

VII

Flessibile, fluido ♩ = 56

1 2 3 4 5 6 7 8 9

UUUUUUUUUU

176 arco

7-9

4-6

1-3

El.

Track 12

Leave out bowl 7

p < *mf*

p < *mf* < *p*

arco

p < *mf*

5 5 3 3



180

7-9

4-6

1-3

El.

Track 13

p < *mf*

pp < *mf* > *pp*

lunga

ff risonante

f

felt stick



184

7-9

4-6

1-3

El.

Track 14

felt stick

lunga

f profundo

mf

3 3 3 3

189

damp bowls 4 & 5 with a small blanket (4" of resonance)

damp bowl 7

damp bowl 8

7-9

4-6

1-3

El.



193

damp bowl 9

7-9

4-6

1-3

El.



196

absolute silence

7-9

4-6

1-3

El.